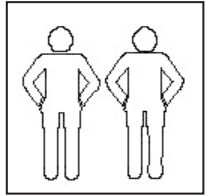


ИНСТРУКЦИЯ ПО СБОРКЕ

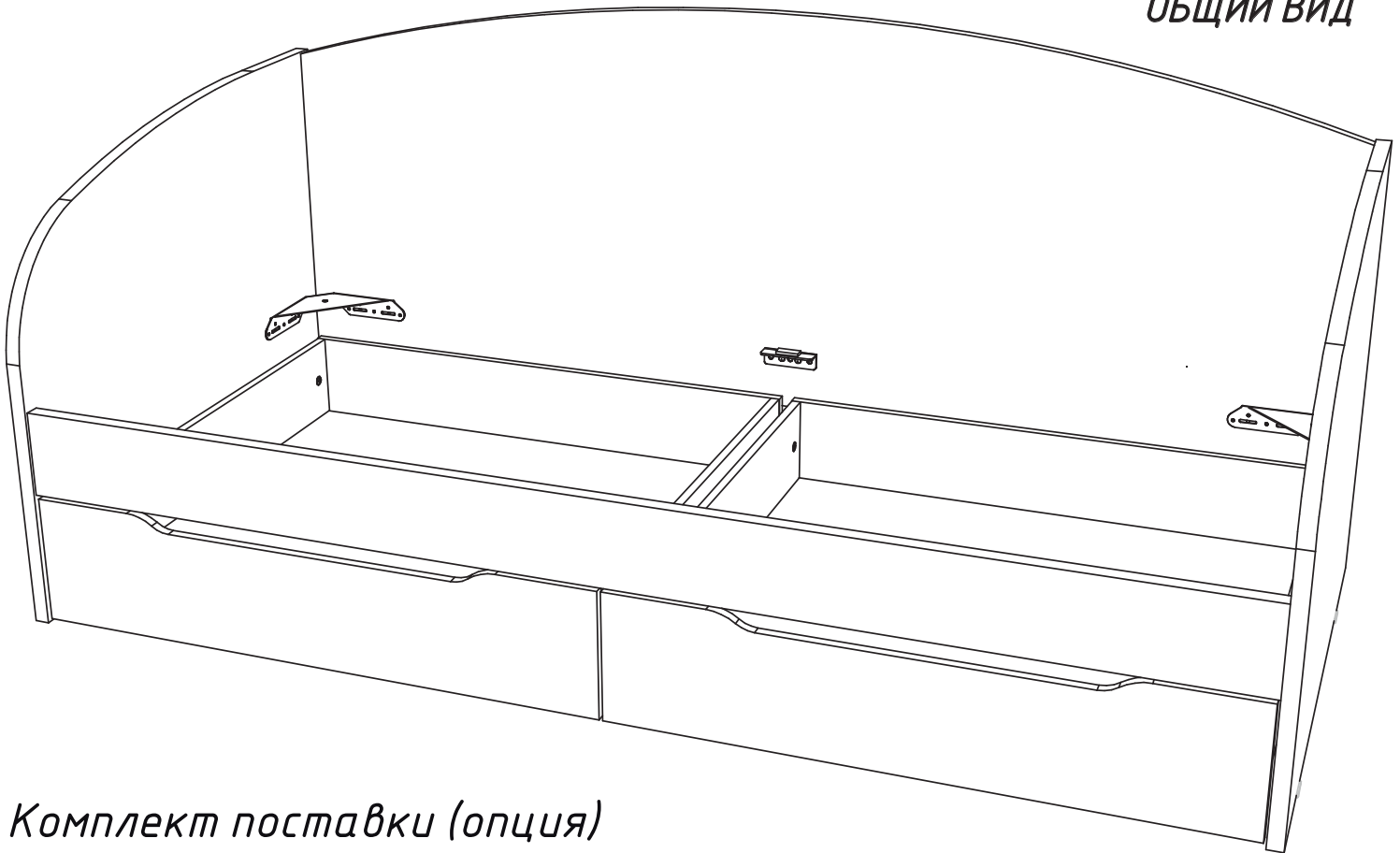
ОКР900_Каркас Кровать юношеская/ОКРЯщик



- сборка изделия требует необходимой квалификации или услуг специалиста по сборке мебели;
- внимательно проверьте комплектацию изделия и ознакомьтесь со схемой сборки;
- после вскрытия упаковки не выбрасывайте упаковочный материал. Используйте его в качестве подложки при сборке;
- обязательно сохраните этикетку с упаковки и гарантийный талон;
- сборку изделия производите в соответствии с порядком указанным в схеме на ровной поверхности.

Сборку производить силами не менее двух человек

ОБЩИЙ ВИД

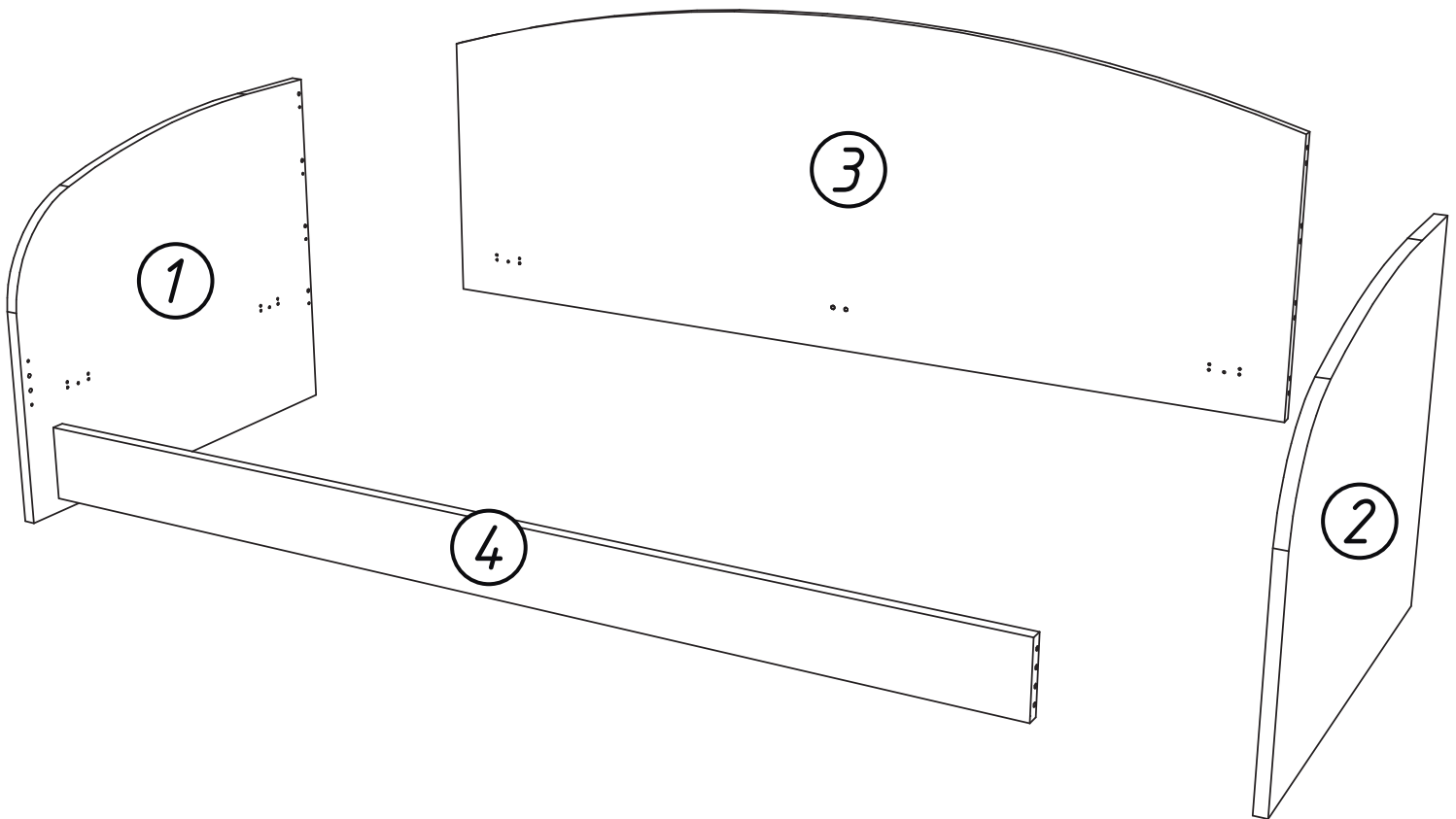


Комплект поставки (опция)

ОКРЯщик

ФУРНИТУРА

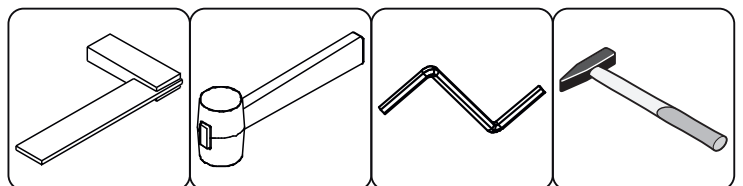
1 Ø15x13мм - «А» Ø5x34мм - «Б» 12 компл.	2 Ø8x30мм 12 шт.	3 ЦВЕТ Ø18мм - 12 шт. Ø5мм - 14 шт. Компл.	4 №4, №6 Компл.	5 AL-11 4 шт.	6 2 компл.	7 M6x13 2 шт.
8 Ø3x16 - 8 шт. Ø3,5x16 - 24 шт. Компл.	9 Ø6,3x13 потай 40 шт.	10 M6/Ø9 мм 2 шт.	11 M6x25 - 2 шт. M6x14 - 4 шт. Компл.	12 M6/Ø13x2 18 шт.	13 4 шт.	14 Самокл. Фемр 20x20 8 шт.



ДЕТАЛИ

№	Наименование	Детали	Кол-во
1	Стенка боковая левая	967x780x25	1
2	Стенка боковая правая	967x780x25	1
3	Стенка задняя	2010x746x25	1
4	Царга	2010x146x25	1

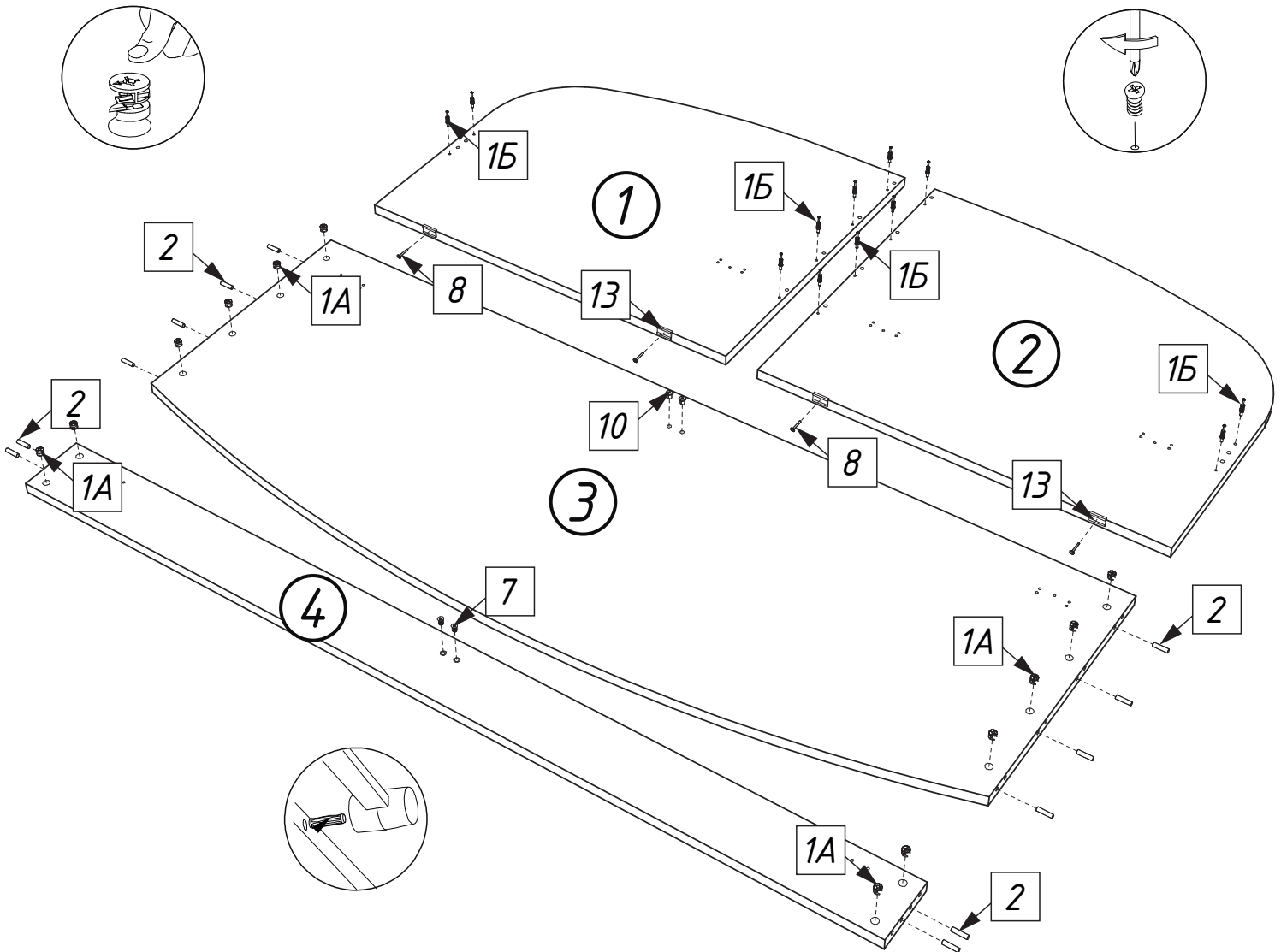
НЕОБХОДИМЫЕ ИНСТРУМЕНТЫ



Этап подготовки деталей

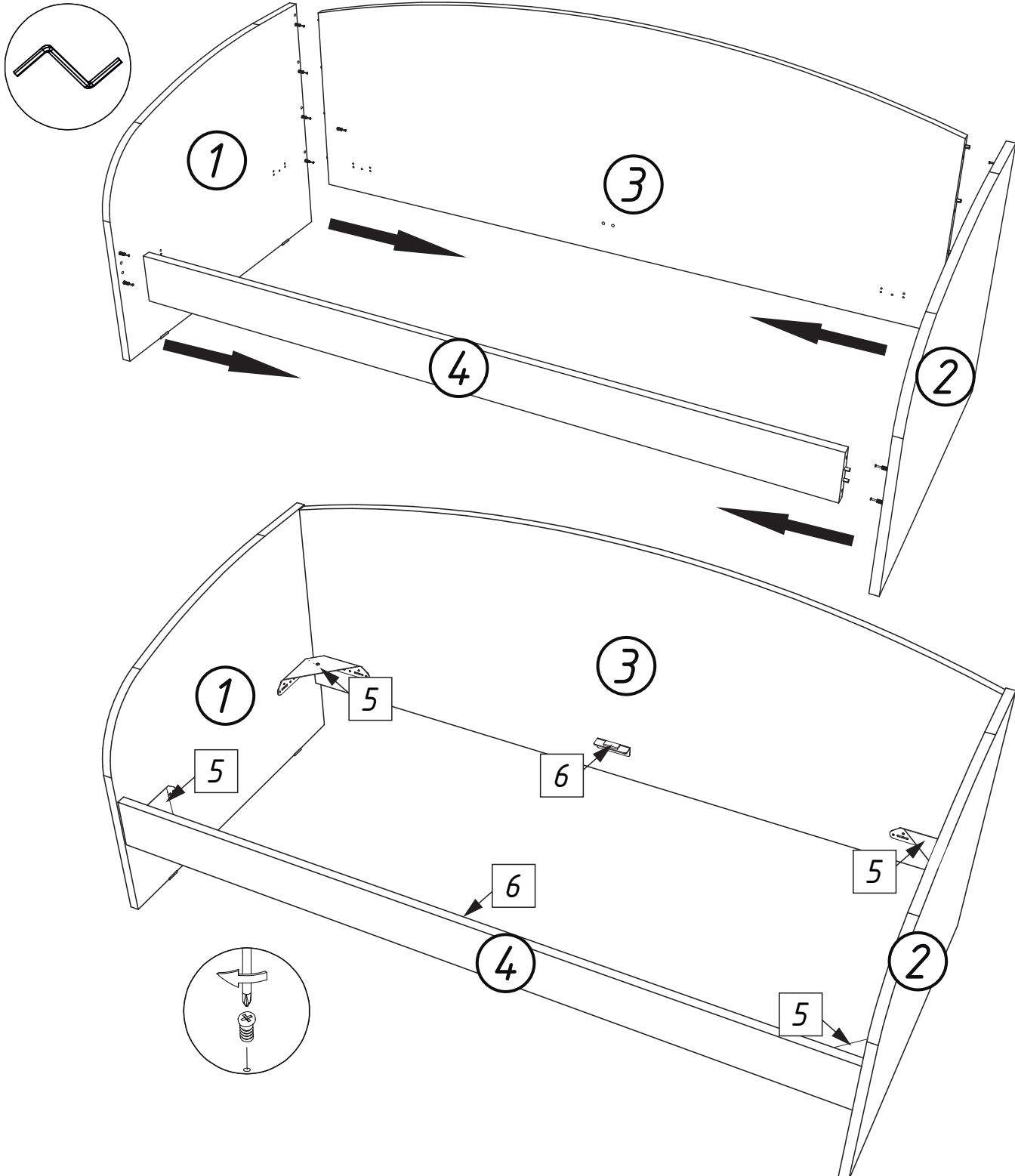
Для наполнения деталей фурнитурой расположите детали на полу или на ровной гладкой поверхности.

- 1. В отверстия $\Phi 5 \times 13$ мм на пластях деталей №1 и 2 (Стенка доковая левая/правая) отверткой или шуруповёртом вкрутите штоки эксцентрики $\Phi 5 \times 34$ мм Поз. 1Б. См. рис.*
- 2. В отверстия $\Phi 8 \times 20$ мм на торцах деталей №3 (Стенка задняя) и №4 (Царга) вбейте шканты $\Phi 8 \times 30$ мм Поз.2. В отверстия $\Phi 15 \times 13$ мм на пластях этих деталей вложите головки эксцентриковой стяжки развернув стрелкой к торцам не оклеенным кромкой Поз. 1А.*
- 3. В зенкованные отверстия $\Phi 8 \times 20$ детали №4 ключом №6 Поз.4 вкрутите муфты с бортиком металлические М6/ $\Phi 8 \times 13$.*
- 4. В сквозные отверстия $\Phi 9$ мм вставьте гайки Эрикссона Поз.10.*
- 5. На торцы деталей №1 и 2 (Стенка доковая левая/правая) которые будут обращены к полу прикрутите по две опоры Поз.13 саморезами $\Phi 3 \times 16$ Поз.8.*

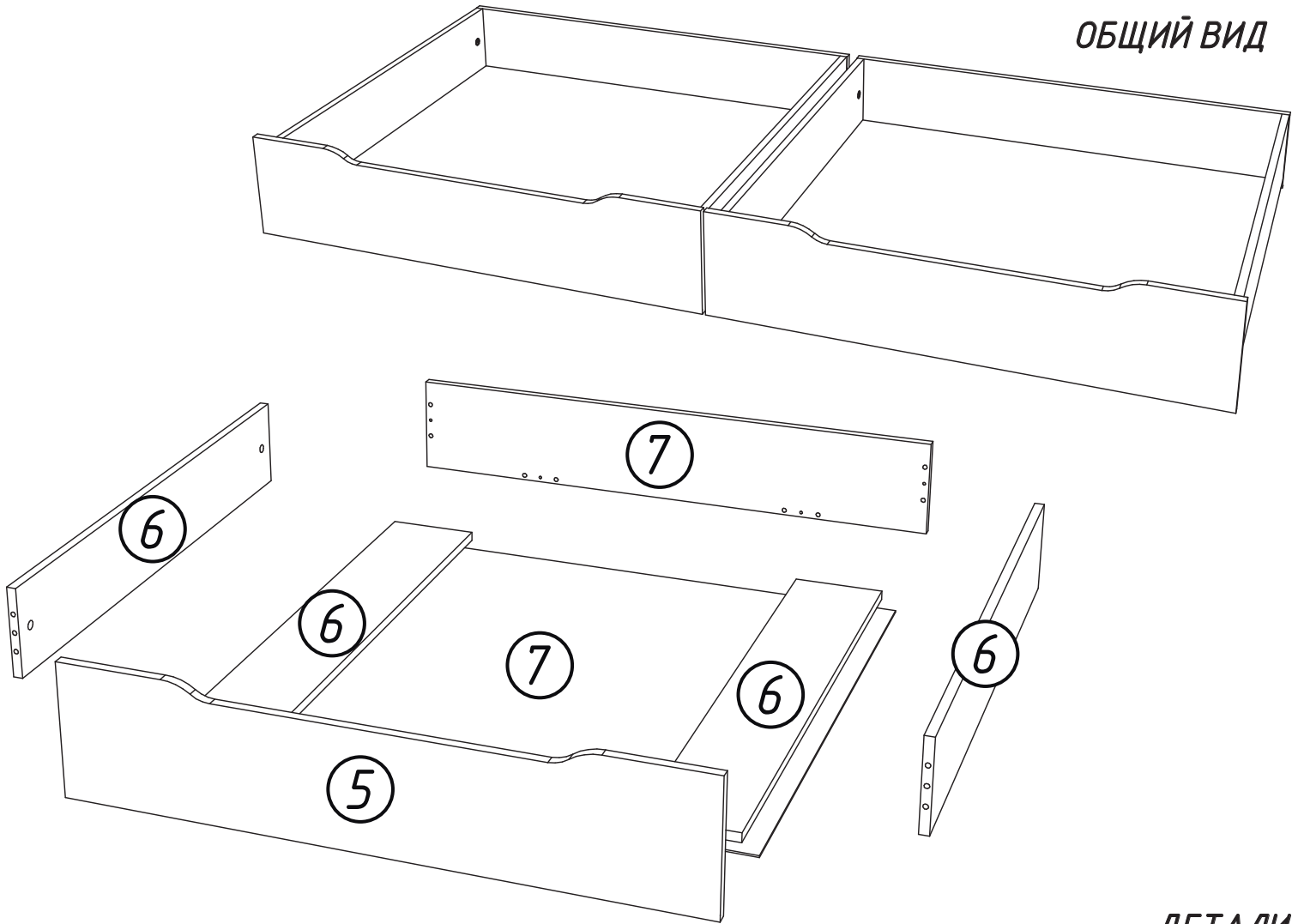


Соедините между собой детали №1,2,3 и 4 на шканты, а затем используя ключ №4 Поз.4. поверните замки эксцентриковых стяжек Поз.1А по часовой стрелке на 180°. После, закройте головки эксцентриковых стяжек пластиковыми заглушками в цвет материала Поз.3.

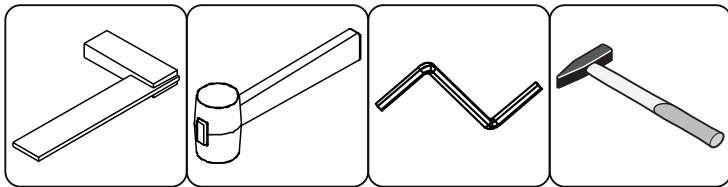
В собранную конструкцию необходимо дополнить крепёжными уголками и полками. Все детали №1,2,3 и 4 скрепите уголком кроватьным AL11 Поз.5. Для этого в парные отверстия (64мм) вкрутите евровинты $\Phi 6,3 \times 13 \text{ мм}$ Поз.6 по 4 шт на каждый уголок. К детали №3 (Стенка задняя) винтами М6х25 с полукруглой головкой Поз.11 прикрутите полочку ФЕРРО с демпфером Поз.6, а к детали №4 (Царга) полочку ФЕРРО Поз.6 прикрутите винтами М6х14 с полукруглой головкой Поз.11.



ОБЩИЙ ВИД



НЕОБХОДИМЫЕ ИНСТРУМЕНТЫ



ДЕТАЛИ

№	Наименование	Детали	Кол-во
5	фасад	998x220x16	2
6	Царга боковая	892x154x16	8
7	Царга ящ. задняя	980x174x16	2
8	дно ящика	890x974x3	2

ФУРНИТУРА

1		2		3		4		5		6		7	
16 шт.	Ø15x13мм	16 шт.	Ø5x34мм	16 шт.	Ø8x30мм	1 шт.	№4	16 шт.	Белая Ø18	40/0,24 шт./кг.	Ø2,8x20мм	8 компл.	Ø3,5x16мм - 16 шт.

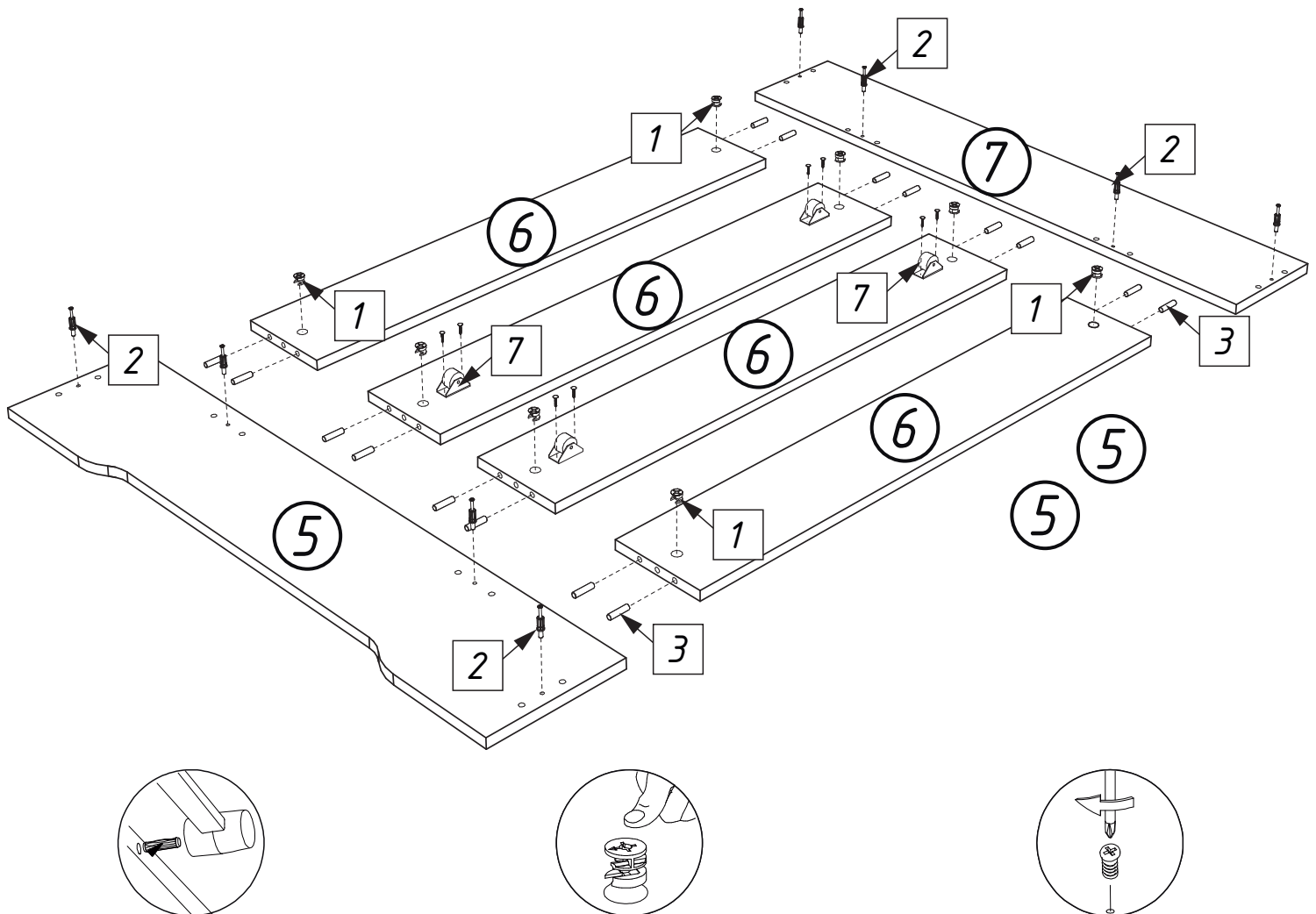
Этап подготовки деталей (показана сборка 1 ящика)

Для наполнения деталей фурнитурой расположите детали на полу или на ровной гладкой поверхности.

1. В отверстия $\Phi 5 \times 13 \text{ мм}$ на пластях деталей №5 и 7 (Фасад и Царга ящ. задняя) отверткой или шуруповёртом вкрутите штоки эксцентриков $\Phi 5 \times 34 \text{ мм}$ Поз. 2. См. рис.

2. В отверстия $\Phi 8 \times 20 \text{ мм}$ на торцах деталей №6 (Царга боковая) вбейте шканты $\Phi 8 \times 30 \text{ мм}$ Поз.2. В отверстия $\Phi 15 \times 13 \text{ мм}$ на пластях этих деталей вложите головки эксцентриковой стяжки развернув стрелкой к торцам не оклеенным кромкой Поз.1.

3. На две детали №6 (Царга боковая) прикрутите по две опоры колесной прямоходной Поз.7 саморезами из комплекта поставки $\Phi 3,5 \times 16 \text{ мм}$ Поз.7. См. рис.

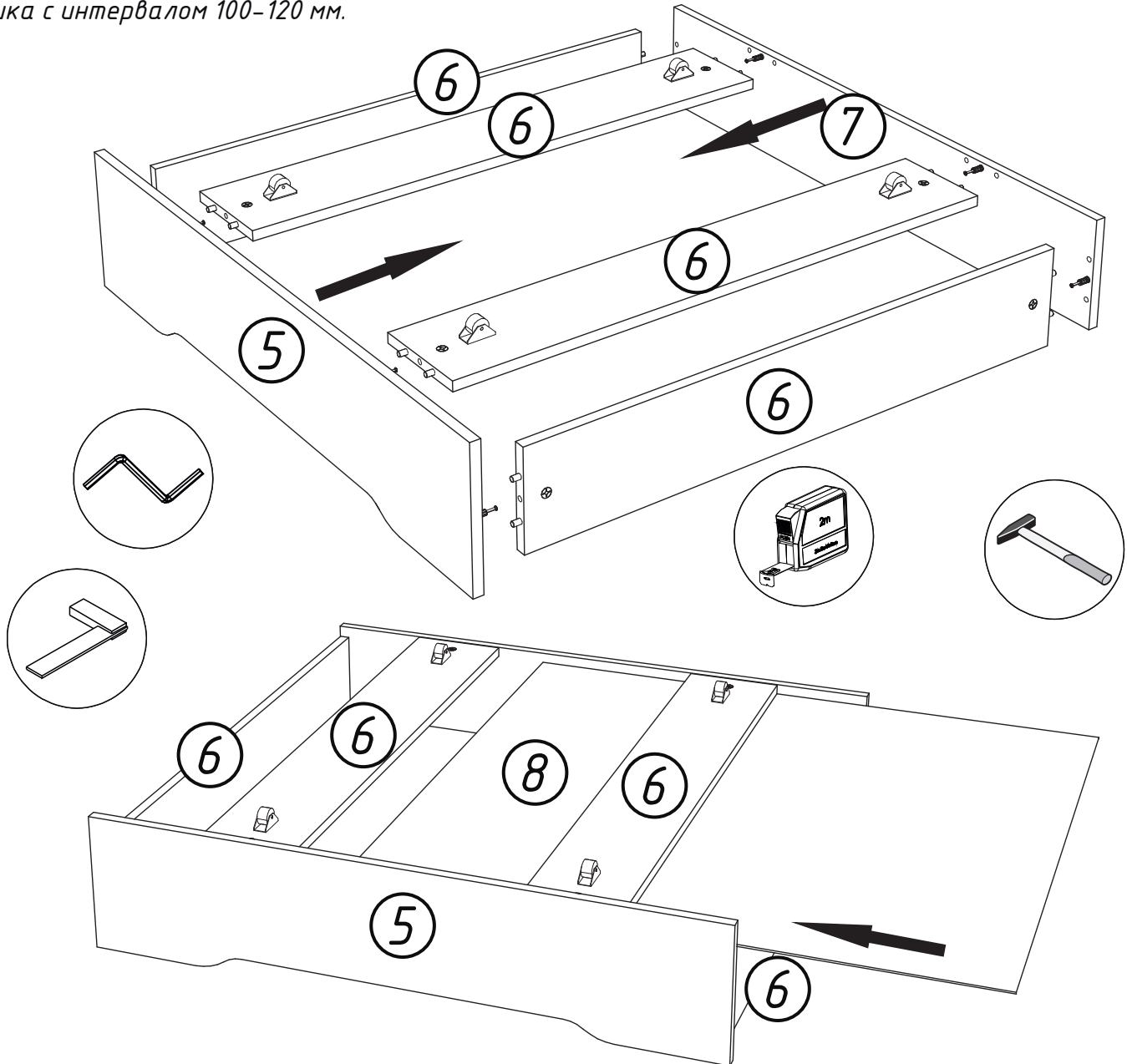


Соедините детали №5,6,7 как показано на рисунке внизу.

Затем Ключом №4 Поз.4 поверните замки эксцентриковых стяжек Поз.1 по часовой стрелке на 180°. После закройте головки эксцентриковых стяжек пластиковыми заглушками в цвет материала Поз.5.

Расположите деталь №8 (Дно ящика) между деталями №6 которые выполняют роль боков ящика и деталями №6 с прикрученными колёсными опорами. Убедитесь, что все углы ящика составляют 90°. Это можно сделать столярным уголком, либо замерив диагонали слева (верх) на право (низ) и справа (верх) на лево (вниз) они должны быть равными.

Затем прибейте гвоздями $\Phi 2,8 \times 20$ мм деталь №8 (Дно ящика) к деталям №6 выполняющие роль боков ящика с интервалом 100–120 мм.



ООО «Фабрика Эльба»
Санкт-Петербург